

Col·legi Virgen Milagrosa

P.E.C.

Projecte Educatiu del Centre

EJEMPLO

INDEX

1. INTRODUCCIÓ.

- 1.1. Dades generals.
- 1.2. Titularitat.
- 1.3. Nivells educatius.

2. CARACTERÍSTIQUES DE L'ENTORN DEL CENTRE I TRETS D'IDENTITAT. CARÀCTER PROPI.

- 2.1. Situació geogràfica.
- 2.2. Descripció socioeconòmica de la zona i les famílies.
- 2.3. Característiques físiques del centre.
- 2.4. Trets d'identitat: missió, visió i valors.
- 2.5. Llengua del centre.
- 2.6. Serveis del centre.

3. OBJETIUS EDUCATIUS. PRIORITATS D'ACTUACIÓ.

- 3.1. Generals de centre.
- 3.2. Educació infantil.
- 3.3. Educació primària.

4. PRINCIPIS I CRITERIS BÀSICS QUE CARACTERITZEN EL CENTRE REFERITS A LA INTERVENCIÓ EDUCATIVA, L'ORIENTACIÓ I L'AVUACIÓ (PRINCIPIS METODOLÒGICS I PEDAGÒGICS).

5. OBJECTIUS DEL CENTRE AMB LA FINALITAT D'ACONSEGUIR L'EDUCACIÓ EN LA DIVERSITAT.

6. TRACTAMENT TRANSVERSAL, EN LES ÀREES, MATÈRIES O MÒDULS, DE L'EDUCACIÓ EN VALORS.

7. ESTRUCTURA ORGANITZATIVA DEL CENTRE.

8. COORDINACIÓ AMB SERVEIS I INSTITUCIONS.

9. DOCUMENTS DEL CENTRE.

- 9.1. Projecte curricular de centre.
- 9.2. Projecte lingüístic de centre.
- 9.3. Reglament d'ordenació i funcionament.
- 9.4. Pla de convivència.
- 9.5. Pla d'atenció a la diversitat.
- 9.6. Pla d'acció tutorial.
- 9.7. Pla de pastoral.
- 9.8. Pla d'autoprotecció.

10. DIFUSIÓ, SEGUIMENT I AVALUACIÓ DEL PEC.

1. INTRODUCCIÓ.

1.1. DADES GENERALS.

Nom del centre:	COL·LEGI VIRGEN MILAGROSA (Fundació Diocesana Isidoro Macabich)		
Codi de centre:	07001216		
CIF:	G-07786981		
Adreça:	Plaça de l'Església 14. Sant Francesc Xavier.		
Localitat:	Formentera	Codi Postal:	07860
Província:	Baleares	País:	Espanya
Telèfon:	971322059	696 136947	Fax: 971322059
Adreça electrònica:	secretaria@virgenmilagrosa.org		
Pàgina web:	virgenmilagrosa.org		

1.2. TITULARITAT.

La Fundació Diocesana Isidor Macabich amb CIF G07786981, situada al Carrer Pere Francès núm. 12, 2n. i telèfon 971312774, és una entitat de règim jurídic civil i ideari catòlic que pertany a la Diòcesi d'Eivissa. La Junta de Patrons la presideix el Bisbe d'Eivissa. La FDIM es va crear per a la promoció de l'educació, la cultura i l'esport des dels valors de l'humanisme cristià i d'ella depenen tres centres educatius (Sa Real, Can Bonet i Virgen Milagrosa), l'Institut de Ciències Religioses a distància San Dámaso i l'Escola de Temps Lliure i Animació S'Espurna.

1.3. NIVELLS EDUCATIUS.

Al nostre centre cursen estudis més de 100 alumnes separats en dos edificis: un per EI i guarderia i un altre per Primària amb horari continuat (de 9:00 a 14:00). La distribució de grups és la següent:

NIVELL EDUCATIU		Número aules autoritzades	Número aules en funcionament	Número aules concertades
Guarderia	0-1 anys	0	1	0
	2 anys	0	1	0
Segon Cicle EI	EI 4	1	1	1
	EI 5	1	1	1
	EI 6	1	1	1
Primària	1r	1	1	0
	2n	1	1	0
	3r	1	1	0
	4t	1	1	0
TOTAL	8	7	9	3

*Concert dependent del nombre d'alumnes matriculats.

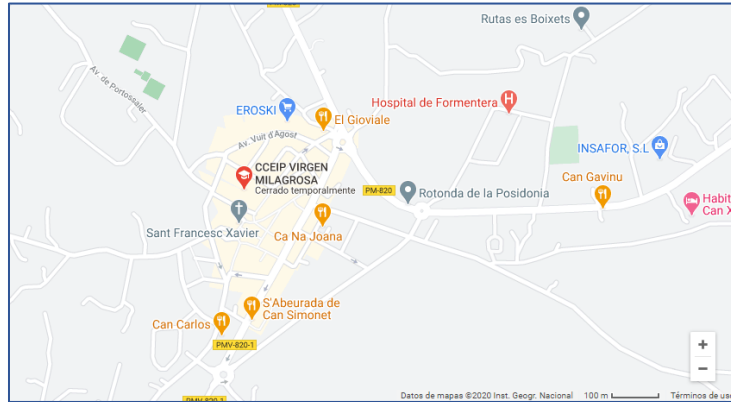
*El centre es troba en procés d'ampliació.

La plantilla del personal docent està formada per 5 mestres a EI i 4 per EP. A més, hi ha altre personal no docent que s'ocupa de la neteja (1), del servei de menjador, l'escola matinera i guarderia (2). De la gestió administrativa del centre es encarrega la religiosa que és actualment la directora titular. La comunitat de religiosa ajuda en la organització de la guarderia i la pastoral del centre.

2. CARACTERÍSTIQUES DE L'ENTORN DEL CENTRE I TRETS D'IDENTITAT. CARÀCTER PROPI.

2.1. SITUACIÓ GEOGRÀFICA.

El col·legi Virgen Milagrosa està situat al centre de Sant Francesc Xavier, en l'illa de Formentera.



És un illa d'uns 12.200 habitants aproximadament. Al nostre poble es concentra bàsicament tota l'administració insular.

L'estructura escolar està constituïda per 4 centres d'EI i EP, 1 IES públic i 2 escoles municipals. El nostre centre educatiu es el únic privat-concertat de l'illa.

2.2. DESCRIPCIÓ SOCIOECONÒMICA DE LA ZONA I LES FAMÍLIES.

Els alumnes del Col·legi Virgen Milagrosa són infants, nens i nenes, l'edat dels quals comprèn des dels 1 als 9 anys.

Quant al nivell socioeconòmic de la zona en la qual està ubicat el centre, així com de la majoria de les famílies que integren la nostra comunitat educativa, podem afirmar que és un nivell mig. La majoria de les famílies del centre treballen al sector turístic de l'illa, fet que condiciona els ritmes i l'estacionalitat familiar.

Les famílies de l'alumnat principalment viuen en les vendes, encara que alguns ho facin als diferents pobles de l'illa; no obstant això, com les distàncies són mínimes, cap d'elles viuen a més de vint minuts en cotxe.

La procedència familiar de la majoria dels nostres alumnes és de nacionalitat espanyola; tanmateix, també hi ha alumnes d'altres procedències, com ara altres països europeus i Sud-amèrica.

2.3. CARACTERÍSTIQUES FÍSiques DEL CENTRE. INFRAESTRUCTURES

- **Guarderia (2 aules)**

- 2 aules ordinàries

- 2 banys per als infants
- 1 bany per a les cuidadores
- 1 sala d'higiene per als infants
- 1 Pati

- ***Edifici d'Educació Infantil Santa Jacinta Marto (2n Cicle)***
 - 3 aules ordinàries
 - 1 aula polivalent
 - 1 sala de professors
 - 1 secretaria
 - 1 despatx de direcció
 - 3 banys
 - 2 Patis

- ***Edifici Carlos Acutis (Educació Primària)***
 - 6 aules ordinàries
 - 1 secretaria
 - 1 despatx de direcció
 - 1 despatx-sala d'orientació
 - 9 banys
 - 1 despatx dels mestres
 - 1 bany adaptat
 - 1 aula auxiliar
 - 1 sala d'usos múltiples

2.4. TRETES D'IDENTITAT: MISSIÓ, VISIÓ I VALORS.

El centre es manifesta com a centre cristià confessional i respectuós amb totes les creences. Volem una escola oberta, lliure i democràtica, on nens, nenes, famílies, professors i professores i societat tinguin cabuda, i que les seves relacions siguin de col·laboració, tolerància i respecte.

- Amb una proposta d'educació en valors: responsabilitat, creativitat, convivència, justícia i solidaritat, interioritat i transcendència.

- Amb un procés d'educació en la fe. Al voltant d'un projecte evangelitzador que té com a eix vertebrador una educació ètica pràctica i vivencial encaminada cap a la comunitat cristiana.
- Amb un estil pedagògic peculiar basat en la coherència i la renovació metodològica, centrat en l' alumne, l'atenció a la diversitat, l'aprenentatge cooperatiu, l'ús de les noves tecnologies, l'educació en la consciència crítica i en l'oci.
- Amb un estil de vida fraternal i comunitari que impliqui els alumnes i els pares en el procés i en el projecte educatiu.
- Amb participació de la Comunitat Educativa en la gestió, integrats dins l'entorn i en constant renovació.

MISSIÓ

Des del col·legi Virgen Milagrosa entenem l'educació des d'una concepció integral de la persona basada en el saber, saber fer i saber ser. Tot això des d'una pedagogia fonamentada en els valors cristians de l'evangeli. Per aquesta raó:

- Facilem que el nostre alumnat desenvolupi plenament les seves competències, habilitats i talents que li permetran abordar els reptes i situacions personals, socials i professionals que se li plantejaran al llarg de la seva vida:
 - Capacitat d'anàlisi crític.
 - Autoconeixement i valoració de si mateix.
 - Gestió adequada de les seves emocions, adaptant-les als requeriments del context.
- Acompanyem els nostres alumnes perquè adquireixin diferents habilitats, sent conscients de com aprendre i amb ganes de continuar aprenent i perquè siguin emprenedors i creatius.
- Ajudem a desenvolupar els talents i els valors del nostre alumnat per a formar persones íntegres i responsables, compromeses en la construcció

d'una societat més justa i solidària, capaços de reconèixer el valor de la diferència i la riquesa de la diversitat, tant de persones como de cultures.

Per a aquests objectius comptem amb la col·laboració de les famílies, amb les quals compartim la responsabilitat en l'educació dels seus fills i filles.

En conclusió, desitgem que els i les nostres alumnes arribin a ser persones madures, competents i feliços, oberts a la vida i a la transcendència, capaços de donar el millor de si a la societat.

VISIÓ

El col·legi Virgen Milagrosa es projecta com un referent cultural, històric i acadèmic, reconegut a Formentera, per aportar un significatiu "valor afegit" als seu alumnat i a les persones que entren en contacte amb aquesta gran família. Tot això es reforça fomentant un respecte cap a les diferents opcions ideològiques i religioses, sempre que es puguin percebre i viure els valors propis de l'Evangelí amb:

- A. Un projecte educatiu ben definit i que ens ajuda a assumir una clara identitat. Tots els agents educatius han de conèixer quin és l'objectiu i el camí a seguir.
- B. Una actualització metodològica. Cal establir una metodologia basada en projectes, aprenentatge cooperatiu, intel·ligències múltiples, destreses de pensament i plataformes digitals.
- C. La formació del professorat en el procés d'actualització metodològica.
- D. La preparació de l'alumnat perquè els i les alumnes siguin competents i tinguin valors, sobretot, basats en l'Evangelí i en el compromís social.
- E. La pastoral, arrelada a tot el centre educatiu, que impliqui tots els agents (professorat, alumnat, famílies, personal no docent, etc.).

VALORS

- Els valors que són recollits a l'ideari de la Fundació Diocesana Isidor Macabich i els seus centres educatius, i que orienten la pràctica educativa al centre i es transmeten a l'alumnat són: vida, pau, llibertat, justícia, solidaritat, tolerància, esforç, responsabilitat, medi ambient, família, llengua, autoestima i transcendència.
- Tots aquests principis es treballen en un ambient educatiu fruit de: el respecte, la tolerància, la generositat, la bona convivència, l'alegria i l'esperit de família.
- Al nostre centre es promou, a tots els nivells educatius, la solidaritat cap als més necessitats, com a valor evangèlic, mitjançant diferents accions i campanyes: "Campanya Domund", guardiola de les missions, campanyes de Formenterers solidaris, Càritas, etc.
- Els educadors i les educadores realitzen acompanyament individual amb tots els i les alumnes del centre, buscant personalitzar el procés d'ensenyança i aprenentatge adequat a les seves necessitats i les seves capacitats.
- Els docents són persones implicades en la seva feina i mostren una clara vocació professional.

2.5. LLENGUA DEL CENTRE.

Com a principi bàsic, la nostra llengua vehicular de comunicació és el català i les llengües vehiculars d'aprenentatge són el català i el castellà al 50%. Al Projecte Lingüístic de Centre (PLC) està desenvolupat de manera específica.

2.6. SERVEIS DEL CENTRE.

Els serveis que es descriuen a continuació són per a tot el centre:

- **ORIENTACIÓ PSICOLÒGICA I EDUCATIVA:** Aquest servei atén tots els alumnes i famílies que ho requereixin i treballa en coordinació amb tots els

serveis restants del centre. Per a la etapa d'educació infantil comptem amb el suport del EAP.

- **MENJADOR:** El servei de menjador està a disposició de tots els alumnes del centre. La direcció del centre es posa en contacte amb les famílies amb dificultat econòmica per tal de facilitar l'accés d'aquest servei a tot l'alumnat que ho necessita. Els menús estan equilibrats i cobreixen les necessitats nutritives dels usuaris ja que comptem amb la supervisió d'una nutricionista col·legiada.
- **ACTIVITATS EXTRAESCOLARS:** Aquestes activitats s'organitzen en coordinació amb la APIMA. Aquestes estan adaptades a les necessitats del alumnat, tenen caràcter lliure i en cap cas discriminatori.
- **HORA MATINERA EXTRA:** Es proposa un lloc per l'acollida dels alumnes que necessiten entrar al centre abans del horari ordinari.

3. OBJECTIUS EDUCATIUS. PRIORITATS D'ACTUACIÓ

3.1. GENERALS DEL CENTRE.

Al col·legi Virgen Milagrosa s'ofereix un plantejament educatiu que es caracteritza per proporcionar als nostres alumnes una formació integral, que els permeti conformar la seva identitat pròpia i essencial, així com construir una concepció de la realitat que integri, alhora, el coneixement i la valoració ètica i moral. Aquesta formació integral ha d'anar dirigida al desenvolupament de la seva capacitat per exercir, de manera crítica i en una societat plural, la llibertat, la tolerància i la solidaritat. Concretament es prioritzen els objectius següents:

- El ple desenvolupament de la personalitat i de les capacitats de l'alumnat.
- L'educació en el respecte dels drets i llibertats fonamentals, en la igualtat de drets i oportunitats entre dones i homes i en la igualtat de tracte i la inclusió.
- L'educació en l'exercici de la tolerància i de la llibertat dins els principis democràtics de convivència, com també en la prevenció de conflictes i la resolució pacífica d'aquests.
- L'educació en la responsabilitat individual i en el mèrit i esforç personal.

- La formació per a la pau, el respecte als drets humans, la vida en comú, la cohesió social, la cooperació i solidaritat entre els pobles, així com l'adquisició de valors que propiciïn el respecte als éssers vius i al medi ambient, en particular al valor dels espais forestals i al desenvolupament sostenible.
- El desenvolupament de la capacitat de l'alumnat per regular el seu propi aprenentatge.
- La formació en el respecte i reconeixement de la pluralitat lingüística i cultural d'Espanya i de la interculturalitat com un element enriquidor de la societat.
- L'aprenentatge i el foment de l'ús de la llengua catalana, la qual és un element imprescindible no només per a la comunicació, sinó també per a la interpretació i transmissió de la nostra identitat cultural i històrica i per a la cohesió social.
- L'aprenentatge de la llengua castellana com a llengua oficial de tot l'Estat, per a la comunicació i l'accés a opcions culturals diverses.
- L'aprenentatge d'almenys una llengua estrangera com a mitjà per a la formació de ciutadans competents lingüísticament en un món cada vegada més interrelacionat.
- L'adquisició d'hàbits intel·lectuals i tècniques de treball, de coneixements científics, tècnics, humanístics, històrics i artístics, així com el desenvolupament d'hàbits saludables, l'exercici físic i l'esport.
- La capacitat per a l'exercici d'activitats professionals.
- La preparació per a l'exercici de la ciutadania i per a la participació activa en la vida econòmica, social i cultural, amb actitud crítica i responsable, i amb capacitat d'adaptació a les situacions canviants de la societat del coneixement.

3.2. EDUCACIÓ INFANTIL

D'acord amb el Decret de 67/2008 del 6 de juny, els nostres objectius a l'etapa d'educació infantil contribuirà a desenvolupar en els infants les capacitats que els permetin:

- Descobrir i conèixer el seu propi cos i el dels altres, les seves possibilitats d'acció i aprendre a respectar les diferències.

- Observar, explorar i reflexionar sobre el seu entorn familiar, natural i social, mantenint una actitud de curiositat al respecte.
- Adquirir progressivament autonomia en les seves activitats habituals i en l'organització de les seqüències temporals i espacials quotidianes.
- Desenvolupar les seves capacitats afectives i actuar cada cop amb més seguretat i confiança en si mateix.
- Relacionar-se positivament amb els altres i adquirir progressivament pautes elementals de convivència i de relació social, així com exercitar-se en la resolució pacífica de conflictes.
- Iniciar-se en les habilitats lògico matemàtiques, en la lectura i l'escriptura, en les tecnologies de la informació i la comunicació, en el moviment, el gest, el ritme i els llenguatges visual, plàstic i musical.

3.3. EDUCACIÓ PRIMÀRIA.

D'acord amb el Decret de 67/2008 del 6 de juny, els nostres objectius a l'etapa d'educació infantil contribuiran a desenvolupar en els infants les capacitats que els permetin:

- Adquirir la competència comunicativa necessària en una llengua estrangera per desenvolupar-se en situacions quotidianes.
- Adquirir l'hàbit de la lectura com una via d'accés a la informació, al coneixement i al plaer.
- Conèixer, valorar i respectar els aspectes bàsics de la cultura i la història, el patrimoni artístic i cultural, especialment els corresponents a les Illes Balears i entendre la diversitat lingüística i cultural com un dret dels pobles i dels individus.
- Desenvolupar les competències matemàtiques bàsiques i iniciar-se en la resolució de problemes que requereixen la realització d'operacions elementals de càlcul, coneixements geomètrics i estimacions, així com ser capaços d'aplicar-los a les situacions de la vida quotidiana.
- Conèixer i valorar l'entorn natural, social i cultural per despertar actituds i hàbits positius per aplicar-los a l'entorn immediat i mediat.

- Iniciar-se en la utilització de les tecnologies de la informació i de la comunicació i desenvolupar un esperit crític davant els missatges que rep i elabora.
- Iniciar-se en la valoració i en la producció de les diverses manifestacions artístiques, com a mitjà d'expressió i comprensió per desenvolupar la sensibilitat estètica i la comunicació en aquests llenguatges.
- Valorar la higiene i la salut, acceptar el seu propi cos i el dels altres, respectar les diferències i utilitzar l'educació física i l'esport com a mitjans per a afavorir el desenvolupament personal i social.

- **PRINCIPIS I CRITERIS BÀSICS QUE CARACTERITZEN EL CENTRE REFERITS A LA INTERVENCIÓ EDUCATIVA, L'ORIENTACIÓ I L'AVALUACIÓ (PRINCIPIS METODOLÒGICS I PEDAGÒGICS)**

AGENTS EDUCATIUS

Considerem que els agents bàsics en el procés educatiu són:

- L'educand, protagonista actiu de la seva educació

L'educand és el principal protagonista del seu propi creixement com a persona. A la Comunitat Educativa, participa activament en el bon funcionament de les estructures escolars i es compromet personalment en el bé comú i a exercir els seus deures i drets democràtics.

- El professorat, animador de l'educació

El professorat del centre ajuda l'alumnat a formar la seva personalitat i complementa l'acció educadora de les famílies. Participa activament a la preparació, realització i avaluació del Projecte Educatiu del Centre.

- Les famílies, primers educadors i corresponsables amb el centre

Les famílies, primeres educadores dels seus fills i filles, són corresponsables en el manteniment del Caràcter Propi i en la realització del Projecte Educatiu, on es reflecteixen els valors del centre i que volen per als seus fills i filles.

El col·legi fomenta permanentment, la seva participació activa en el projecte educatiu i cuida la relació família - centre.

PRINCIPIS PEDAGÒGICS

- El Projecte Educatiu del col·legi inclou una metodologia didàctica, oberta i flexible que, sent fidel als principis pedagògics fonamentals, està en constant actualització seriosa i rigorosa.
- Educar en funció de les capacitats de les persones, atenent les seves particularitats individuals i culturals. Fomentar el desenvolupament personal, acadèmic i professional

de l'alumnat i afavorir la igualtat d'oportunitats. Atendre, mitjançant l'atenció individualitzada, les peculiaritats i les diferències individuals de capacitat i de maduresa de l'alumnat.

- Basar el procés d'ensenyament-aprenentatge en una metodologia activa, que parteix dels coneixements inicials de l'alumnat i que el faci participi de tot el procés. Fixar objectius del que l'alumnat ha de saber fer, més que del que ha de senzillament saber i preparar tasques d'acord amb aquesta finalitat.
- Ensenyar a pensar, a partir del foment de la curiositat científica i social, de la sensibilitat artística, de l'hàbit de lectura i de l'ús de les estratègies necessàries per recollir informació i aconseguir així formar persones crítiques i lliures.
- Oferir uns ensenyaments actualitzats i preparar els estudiants en les noves tecnologies de la informació i la comunicació per tal d'afrontar amb garanties d'èxit un futur laboral i social.
- Organitzar i participar en activitats i sortides (esportives, culturals, educatives, socials...) realitzades pel centre amb la participació d'aquest en activitats organitzades per diferents organismes (Ajuntament, Consell Insular, Associació de Veïns, Parròquia...) mostrant la nostra obertura a l'entorn social que ens envolta.

AVALUACIÓ

En primer lloc, l'avaluació té la finalitat de regular el procés d'aprenentatge i comprovar el grau d'assoliment de totes les competències, d'acord amb els ritmes i capacitats d'aprenentatge dels alumnes.

En segon lloc, també ha de permetre que tant els docents com els alumnes i les seves famílies puguin conèixer el procés d'aprenentatge, identificar els avenços, les dificultats i els errors que sorgeixen al llarg del procés educatiu, i prendre les decisions oportunes per regular-lo. Amb aquesta finalitat, els alumnes han de conèixer els objectius d'aprenentatge i els criteris i procediments amb els quals se'ls avaluarà.

En relació a aquests aspectes, l'avaluació pren com a referència els diferents elements que integren el currículum. Les competències són els objectius d'aprenentatge que han d'assolir

els alumnes al final de l'etapa i es concreten en els criteris d'avaluació establerts per a cada curs.

Per consegüent, el centre concreta els diferents criteris generals d'avaluació. Respecte al pas de curs dels alumnes i a l'acreditació de l'etapa, se segueixen els criteris normatius establerts per la Conselleria d'Educació en la concreció de les Ordres de cada etapa.

Pel que fa al disseny d'activitats d'avaluació, es podrien apuntar els següents criteris generals:

- Es considera que les activitats d'avaluació han de poder evidenciar diferents nivells d'assoliment de competències.
- La proposta d'avaluació es regirà per l'evidència de diferents dominis d'habilitats cognitives (recordar, comprendre, aplicar, analitzar, avaluar i crear) i no, només, domini de continguts.
- A més de l'heteroavaluació, es fomentarà la metacognició introduint activitats d'avaluació de dos tipus: autoavaluació i coavaluació.
- En les diferents activitats d'avaluació es procurarà que hi hagi flexibilitat en la forma de resolució de l'alumnat, fent servir diferents habilitats o intel·ligències.

4. OBJECTIUS DEL CENTRE AMB LA FINALITAT D'ACONSEGUIR L'EDUCACIÓ EN LA DIVERSITAT.

La proposta educativa es regeix pel principi d'atenció a la diversitat de tot l'alumnat i fa possible i viable una escola inclusiva, on tothom tingui cabuda i s'hi senti atès, amb especial atenció a la detecció i tractament de les dificultats d'aprenentatge.

I pel que fa a l'atenció a la diversitat, s'intenta oferir una resposta educativa ajustada a les necessitats educatives especials dels alumnes; per tant, es preveuen ajustos en les programacions curriculars d'aula per atendre la diversitat d'alumnat. En definitiva, la intervenció educativa per atendre a la diversitat de tot l'alumnat es considera des de l'oferiment de mesures i suports en el marc inclusiu. Aquestes mesures són accions i pràctiques de caràcter educatiu, preventiu i proactiu que permeten personalitzar el context d'aprenentatge.

Per oferir una resposta a les diferents necessitats educatives tenim els següents objectius al centre:

- Garantir l'atenció a la diversitat de tot l'alumnat, especialment dels alumnes NESE, facilitant l'adquisició de les competències bàsiques.
- Millorar les estratègies d'atenció a la diversitat en relació tant a les competències bàsiques com a les necessitats psicosociològiques especials i/o ajudant a desenvolupar i potenciar les seves fortaleces.
- Facilitar a l'alumnat amb necessitats educatives una resposta adequada i de qualitat que li permeti aconseguir el major desenvolupament personal i social.
- Buscar recursos tant interns com externs del centre per al millor desenvolupament d'aquesta tasca.
- Coordinar el professorat que intervé directament en l'atenció d'aquests nens.
- Fomentar la participació dels pares i implicar-los en el procés educatiu dels seus fills.
- Orientar adequadament tots els alumnes en el seu futur com a persones tenint en compte la diversitat en les seves habilitats, interessos i capacitats.

5. TRACTAMENT TRANSVERSAL, EN LES ÀREES, MATÈRIES O MÒDULS, DE L'EDUCACIÓ EN VALORS.

En el desplegament de la Llei Orgànica 8/2013, de 9 de desembre, per la millora de l'educació, s'estableix a l'article primer que un dels principis sobre els que es fonamenta el sistema educatiu a Espanya és la transmissió i desenvolupament de valors que afavoreixin la llibertat personal, la responsabilitat, la ciutadania democràtica, la solidaritat, la tolerància i igualtat, el respecte i la justícia, així com que ajudin a la superació de qualsevol tipus de discriminació.

De la mateixa manera, el Decret 32/2014 de 18 de juliol, estableix el currículum d'Educació Primària i el de 35/2015 de 15 de maig estableix el Currículum d'Educació Secundària Obligatòria indicant l'obligatorietat del desenvolupament de les competències socials i cíviques.

Per tal d'aconseguir l'establert per la normativa i els principis educatius recollits al present document, el centre realitzarà una tasca transversal dels valors humans, cívics i democràtics de forma integrada en les diferents àrees del currículum.

Així mateix en les diferents etapes educatives es realitzen diferents projectes transversals amb la finalitat de sensibilitzar, treballar i interioritzar els esmentats valors de manera que ajudem a créixer persones lliures, íntegres, responsables i amb valors, capaços d'arribar a ser agents de canvi responsable en la societat.

A l'etapa d'educació infantil, el desenvolupament dels valors es treballarà especialment en els temps dedicats a l'assemblea; en les etapes d'educació primària, secundària i batxillerat aquesta tasca es veurà reflectida en les programacions del pla d'acció tutorial. A més, al nostre Pla de Pastoral s'inclouen les accions específiques per tal de desenvolupar els diferents valors a tota la comunitat educativa.

6. ESTRUCTURA ORGANITZATIVA DEL CENTRE.

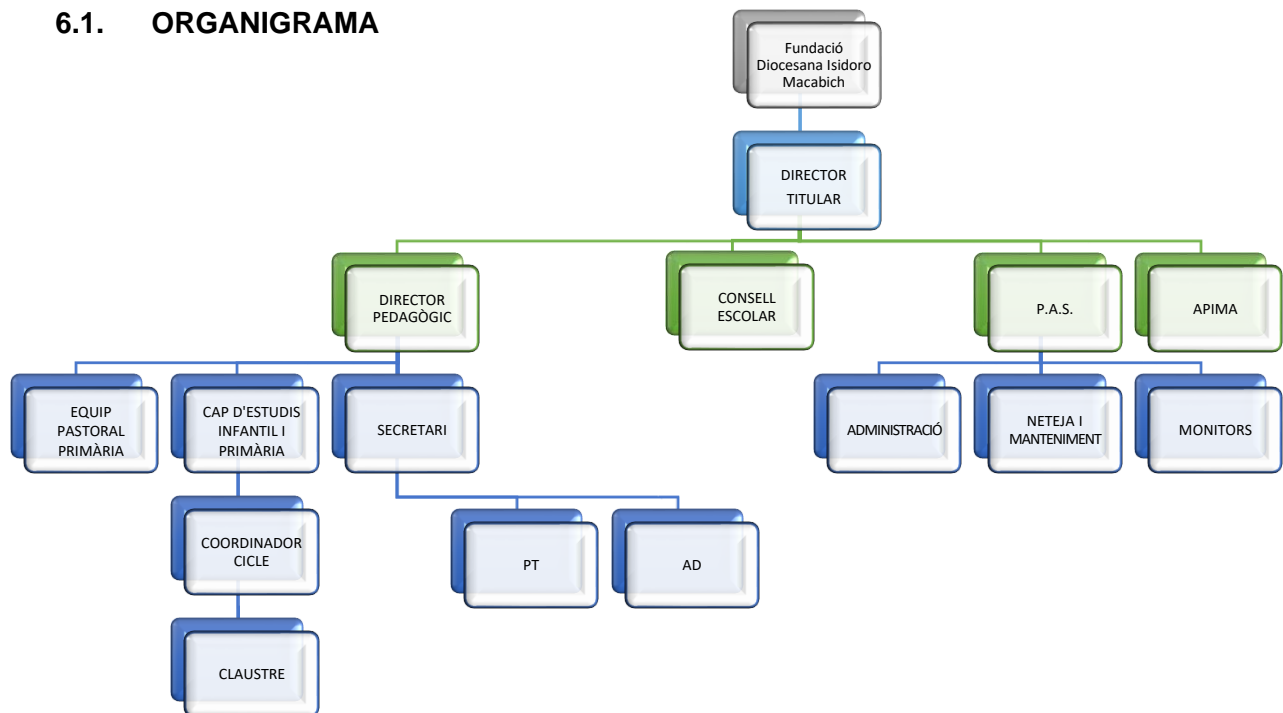
L'objectiu de l'estructura organitzativa de la nostra escola es buscar la participació i el compromís de tots els i les membres de la comunitat educativa i definir les seves funcions.

L'Equip Directiu del Centre ha de promoure totes les actuacions que calguin per aconseguir un lideratge distribuït, amb la participació dels òrgans individuals i col·legiats de govern i de coordinació, i facilitar la participació de tots els membres de la comunitat escolar.

Per tal d'aconseguir una atenció personalitzada i directa a les famílies, fixarem l'establiment d'horaris de visites dels tutors/es, les reunions de pares i mares d'inici de curs, les activitats conjuntes i les activitats complementàries a la PGA de cada curs.

Igualment i per facilitar una atenció personalitzada i immediata a les famílies que així ho necessitin l'Equip Directiu tindrà establert un horari d'atenció a les famílies en franges de matí.

6.1. ORGANIGRAMA



6.2. ÒRGANS DE GOVERN

Òrgans unipersonals

Director Titular

Director/s Tècnics (Directors Pedagògics)

Caps d'estudis

Secretaris

Administradors

Òrgans col·legiats

El Consell Escolar

Al nostre centre està format per:

- El director pedagògic, que el convoca i el presideix.
- Tres representants de l'entitat titular del Centre.
- Quatre representants del professorat, triats per el claustre amb votació.
- Quatre representants dels pares i mares dels alumnes, triats per ells mateixos en votació secreta i directa. Un d'ells serà designat per l'APIMA.
- Un representant del personal d'Administració i Serveis.
- Dos representants dels alumnes, a partir de primer cicle d'Educació Secundària Obligatòria, triats en votació secreta i directa.

L'Equip Directiu

L'equip directiu és l'òrgan ordinari de govern del centre i té com a missió específica corresponsabilitzar-se del funcionament ordinari a impulsar l'acció educativa global del Centre i el formen:

- Director Titular.
- Director Pedagògic
- Cap d'estudis
- Coordinador del Departament de Pastoral
- Orientador (d'Infantil i Primària)
- Secretari, en aquesta qualitat.

El Director Titular, si ho troba necessari, pot ampliar o reduir els membres de l'equip d'acord amb les necessitats del centre (coordinadors, secretaris...).

El claustre

És l'òrgan de participació del professorat en la coordinació de les activitats educatives i del conjunt dels aspectes educatius del centre. Està integrat per:

- Tot el professorat de les diferents etapes i cicles.
- Els i/o les orientadores.
- El director o directora del centre, que el presideix.

6.3. ÒRGANS DE COORDINACIÓ DOCENT

Comissió de convivència.

Comissió de coordinació pedagògica.

Comissió de normalització lingüística.

Coordinació d'activitats complementàries i extraescolars.

Departament d'Orientació.

Departament de Pastoral.

Equips docents.

Reunions d'etapes i cicles.

Reunions de tutors i tutores.

6.4. PARTICIPACIÓ DE LA COMUNITAT EDUCATIVA

Àmbits de participació

Claustre: Mestres i professors

APIMA: Famílies

Assemblea delegats: Alumnat

Consell Escolar: Professorat, famílies, alumnat, personal serveis i titularitat

Mecanismes i òrgans de participació

Claustre

Possibilita la participació de tots els i les mestres, els professors i professores del centre. El Reglament d'Ordenació i Funcionament (ROF) del centre regularà el seu funcionament.

APIMA

Per garantir la participació dels pares i mares dels alumnes es potenciarà l'APIMA del centre.

Consell Escolar

Permet la participació de tota la comunitat educativa escolar. El Reglament d'Ordenació i Funcionament (ROF) del centre regularà el seu funcionament.

7. COORDINACIÓ AMB SERVEIS I INSTITUCIONS.

El Projecte Educatiu de Centre es desenvolupa dins d'un entorn, amb el qual col·labora amb ell de manera solidària i responsable i n'aprofita els recursos que li poden oferir.

Per aquesta raó, el centre es proposa:

- Coordinar-se amb els serveis socials i educatius del municipi i de les Illes Balears, amb la finalitat de donar resposta a les necessitats educatives personals i familiars del nostre alumnat i que complementen la nostra proposta educativa.
- Fomentar la col·laboració amb el Bisbat d'Eivissa i Formentera, la Conselleria d'Educació, l'Ajuntament de Formentera, així com amb altres institucions que proposin activitats educatives, culturals, esportives, etc. Tant a l'illa de Formentera, com d'Eivissa.
- Incloure a les programacions anuals, sempre que sigui possible, l'aprofitament i utilització dels recursos i activitats de les institucions locals i insulars.
- Facilitar la participació del Centre i la seva comunitat educativa en activitats ciutadanes.
- La possibilitat, si es considera oportú per al desenvolupament del present PEC, d'establir convenis de col·laboració i cessió d'espais amb les diferents administracions i altres institucions públiques i privades.

7.1. RELACIÓ AMB LA DIÒCESI D'EIVISSA I LES SEVES INSTITUCIONS.

El centre educatiu, pel seu caràcter i identitat, manté un clar vincle amb la Diòcesi d'Eivissa i Formentera i les seves diferents institucions. Així, des de la pastoral del centre es promouen diferents activitats i/o campanyes solidàries de recollida de diners, aliments, etc. i altres activitats recollides dins del Pla de Pastoral de Centre.

7.2. RELACIÓ AMB LA CONSELLERIA D'EDUCACIÓ.

Com a centre concertat l'escola manté una relació amb els diferents departaments de la Conselleria d'Educació: planificació i centres, inspecció educativa, escolarització, delegació territorial, programes d'atenció a la diversitat i altres serveis d'assessorament propis de l'administració.

7.3. RELACIÓ AMB L'AJUNTAMENT DE FORMENTERA.

El centre participa i col·labora amb les diferents activitats i propostes educatives organitzades per l'Ajuntament de Formentera, establertes dins del seu "Guia d'Activitats Educatives i culturals".

7.4. RELACIÓ AMB DIFERENTS CLUBS ESPORTIUS DE L'ILLA.

Al llarg del curs escolar, el centre educatiu acull la visita de les diferents federacions i clubs esportius de l'illa per realitzar promocions amb tot l'alumnat del centre. També, participa de diferents jornades esportives al costat d'altres centres educatius.

Finalment, el centre cedeix les seves instal·lacions a diferents clubs esportius i/o organitzacions que necessitin fer ús del mateix.

7.5. RELACIÓ AMB ALTRES INSTITUCIONS I ENTITATS DE L'ILLA

L'escola participa de diferents activitats, programes, concursos, sortides etc. organitzades per diferents institucions i entitats de l'illa de Formentera i de les altres illes, sempre que ajudin a complimentar el nostre projecte educatiu i aportin un valor afegit al nostre alumnat.

8. DOCUMENTS DE CENTRE.

9.1. PROJECTE CURRICULAR DE CENTRE (PCC)

El PCC defineix l'oferta formativa i acadèmica del centre, flexible i polivalent, en continua reelaboració, i que possibilita la innovació dels currículums i defineix l'estil docent i metodològic.

Aquest estableix orientacions concretes per a diversos àmbits (objectius, continguts, metodologia, avaluació...); inclou propostes organitzatives, d'orientació, escolar, formació del professorat i avaluació del seu propi disseny; adopta, com a referents, les prescripcions administratives; defineix la identitat del Centre; es dirigeix cap a la igualtat de possibilitats d'èxit educatiu dels alumnes i contribueix, en última instància, al seu futur desenvolupament personal i social.

9.2. PROJECTE LINGÜÍSTIC DE CENTRE (PLC)

El PLC, pel qual es regula i promou el plurilingüisme en el centre, és l'instrument mitjançant el qual s'articula i concreta l'aplicació del programa d'educació plurilingüe i intercultural d'acord amb les característiques pròpies del nostre centre educatiu i del nostre alumnat.

9.3. REGLAMENT D'ORDENAMENT I FUNCIONAMENT (ROF)

El Reglament d'Ordenament i Funcionament pretén recollir les normes organitzatives i funcionals que faciliten la consecució d'un clima adequat que permeti aconseguir els objectius que el nostre centre s'ha proposat al nostre projecte educatiu, així com l'assoliment d'un ambient de respecte, confiança i col·laboració entre tots els sectors de la comunitat educativa.

9.4. PLA DE CONVIVÈNCIA

El Pla de Convivència té com a finalitat la millora de la comunicació entre els diferents agents de la comunitat educativa i el desenvolupament de valors democràtics i de ciutadania com la tolerància, l'apreciació de la diversitat i el diàleg entre els seus membres, a més d'establir els mecanismes adequats per a la prevenció i la resolució de situacions de conflicte i/o violència.

9.5. PLA D'ATENCIÓ A LA DIVERSITAT

El PAD recull totes les directrius que marca la legislació vigent referida a l'atenció a la diversitat de tot l'alumnat.

9.6. PLA D'ACCIÓ TUTORIAL

Coordina, estructura i organitza tota l'acció tutorial que es duu a terme. Es basa en:

- L'atenció a l'alumnat: aprendre a conviure, ser persona i la formació crítica.
- L'atenció a les famílies: entrevistes, reunions i formacions de les famílies.

9.7. PLA DE FORMACIÓ ANUAL

És el pla específic per a la formació permanent del personal del nostre centre. Comprèn les següents vessants: formació institucional, formació metodològica, formació en noves tecnologies, formació tecnològica i formació de l'equip directiu.

9.8. PLA DE PASTORAL

Estableix i coordina totes les accions encaminades a desenvolupar la competència espiritual i cristiana de tota la comunitat educativa: alumnat, professorat, personal no docent i famílies.

9.9. PLA D'AUTOPROTECCIÓ

Articula els procediments d'actuació mitjançant els següents protocols:

- Riscos laborals.
- Emergències.
- Evacuació.

9. DIFUSIÓ, SEGUIMENT I AVALUACIÓ DEL PEC.

Una vegada elaborat el PEC, es trasllada al claustre i al Consell Escolar per a la seva revisió i es recullen les noves aportacions. Una vegada revisat, es presenta a la Junta de Patrons de la Fundació Diocesana Isidor Macabich (titularitat) per a la seva aprovació definitiva.

En el moment que estigui aprovat es difondrà el document definitiu a tota la Comunitat Educativa, publicant-se a la pàgina web oficial del centre. També es donarà accessibilitat al mateix a tots els treballadors i les treballadores del centre perquè sigui conegut per tothom. La difusió entre l'alumnat es realitzarà mitjançant les tutories. A les famílies de l'alumnat que es vagi incorporant al centre se'ls darà un extracte del document.

Anualment, es realitzarà el seguiment i avaluació del Projecte. L'avaluació es realitzarà per part de cada estament de la Comunitat Educativa. L'Equip Directiu i el Departament d'Orientació seran els responsables de dissenyar el procediment per a l'avaluació. Les propostes de millora i de canvi que es facin s'hauran de fer constar a la Memòria Anual de cada curs i al PEC (provisionalment en forma d'annexes al mateix). Aquestes propostes es tindran en compte a l'hora de programar cada nou curs per experimentar-les i comprovar el seu nivell d'eficàcia i encert.

Cada quatre cursos s'abordarà una revisió completa del Projecte. L'Equip Directiu i el Departament d'Orientació dissenyaran aquesta revisió, en la qual ha de participar tota la Comunitat Educativa. Es valoraran les modificacions proposades i ja experimentades en cursos anteriors per a incorporar-les al text del PEC, ja no com annexes, sinó com a rectificació del mateix en aquells apartats que correspongui. Per suposat, sempre després de que la titularitat del centre ho hagi aprovat.